



# แผนอัตรากำลังพนักงานจ้าง ๔ ปี

ขององค์การบริหารส่วนตำบลโนนกาหลง  
อำเภอพิบูลมังสาหาร  
จังหวัดอุบลราชธานี

ประจำปีงบประมาณ พ.ศ.๒๕๕๖-๒๕๕๙

## คำนำ

การจัดทำแผนอัตรากำลังพนักงานจ้าง ๔ ปี ขององค์การบริหารส่วนตำบลโนนกาหลง มีวัตถุประสงค์ เพื่อให้องค์การบริหารส่วนตำบลโนนกาหลง นำไปใช้เป็นแนวทางและเครื่องมือในการวางแผนการ ใช้อัตรากำลังคนพัฒนา กำลังคนในองค์การบริหารส่วนตำบลโนนกาหลง ให้สามารถดำเนินการตามภารกิจได้สำเร็จตาม วัตถุประสงค์และเป็นไปอย่างมีประสิทธิภาพและประสิทธิผล

การจัดทำแผนอัตรากำลังพนักงานจ้าง ๔ ปี ทำให้องค์การบริหารส่วนตำบลโนนกาหลงสามารถคาดการณ์ ได้ว่า ในอนาคต ในช่วงระยะเวลา ๔ ปี จะมีการใช้อัตรากำลัง และพนักงานจ้างตามภารกิจหรือพนักงานจ้างทั่วไป ตำแหน่งใด จำนวนเท่าใด จึงจะเหมาะสมกับปริมาณงานและภารกิจขององค์กรปกครองส่วนท้องถิ่น อีกทั้งเป็น การกำหนดทิศทางและเป้าหมายในการพัฒนา พนักงานจ้างตามภารกิจ พนักงานจ้างทั่วไป และสามารถใช้เป็น เครื่องมือในการควบคุมภาระค่าใช้จ่าย ด้านการบริหารงานบุคคลไม่ให้เกินกว่า ร้อยละ ๔๐ ของงบประมาณรายจ่ายประจำปี ได้อีกด้วย

ดังนั้นองค์การบริหารส่วนตำบลจึงได้จัดทำแผนอัตรากำลังพนักงานจ้างตามภารกิจ และพนักงานจ้าง ทั่วไป (ประจำปีงบประมาณ พ.ศ.๒๕๕๖-๒๕๕๙) เพื่อใช้ในการดำเนินการ งานตามภารกิจขององค์การบริหารส่วน ตำบลโนนกาหลง ให้สำเร็จตามวัตถุประสงค์และเป็นไปอย่างมีประสิทธิภาพและประสิทธิผลต่อไป

อบต.โนนกาหลง

กรอบอัตรากำลังพนักงานจ้าง ๔ ปี  
ปีงบประมาณ  
พ.ศ. ๒๕๕๖-๒๕๕๗  
องค์การบริหารส่วนตำบลโนนกาหลง

-----

สารบัญ

เรื่อง	หน้า
๑. หลักการและเหตุผล	1
๒. วัตถุประสงค์	1
๓. ขอบเขตและแนวทางในการจัดทำแผนอัตรากำลัง 4 ปี	2
๔. สภาพปัญหา ความต้องการของประชาชนในเขตพื้นที่องค์การบริหารส่วนตำบล	3
๕. ภารกิจอำนาจหน้าที่ของ องค์การบริหารส่วนตำบล	5
๖. ภารกิจหลักและภารกิจรองที่องค์การบริหารส่วนตำบลจะดำเนินการ	7
๗. สรุปปัญหาและแนวทางในการกำหนดโครงสร้างส่วนราชการและกรอบอัตรากำลัง	8
๘. โครงสร้างการกำหนดส่วนราชการ	9
๙. ภาระค่าใช้จ่ายเกี่ยวกับอัตรากำลังตอบแทน (ค่าจ้าง) และประโยชน์ตอบแทนอื่น	15
๑๐. แผนภูมิโครงสร้างการแบ่งส่วนราชการองค์การบริหารส่วนตำบล	20
๑๑. บัญชีแสดงจัดคนลงสู่ตำแหน่งและการกำหนดเลขที่ตำแหน่งในส่วนราชการ	25
๑๒. แนวทางการพัฒนาพนักงานจ้าง	27
๑๓. ประกาศคุณธรรม จริยธรรมของข้าราชการหรือพนักงานส่วนท้องถิ่น	28

## **๑. หลักการและเหตุผล**

๑.๑ ประกาศคณะกรรมการกลางพนักงานส่วนตำบล เรื่อง มาตรฐานทั่วไปเกี่ยวกับพนักงานจ้าง ลงวันที่ ๒ พฤษภาคม ๒๕๔๗ หรือประกาศคณะกรรมการพนักงานส่วนตำบลจังหวัดอุบลราชธานี เรื่องมาตรฐานทั่วไปเกี่ยวกับพนักงานจ้าง ลงวันที่ ๓๐ มิถุนายน ๒๕๔๗ โดยมาตรฐานทั่วไปเกี่ยวกับพนักงานจ้างดังกล่าว กำหนดเพื่อเป็นแนวทางการบริหารงานบุคคลของพนักงานจ้าง ให้เกิดความเหมาะสม และให้การปฏิบัติหน้าที่ราชการขององค์การบริหารส่วนตำบล เกิดความคล่องตัว ประสิทธิภาพ ประสิทธิผลและประโยชน์สูงสุดในการบริหารงานบุคคลขององค์การบริหารส่วนตำบล โดยได้กำหนดให้คณะกรรมการพนักงานส่วนตำบล นำมาตรฐานทั่วไปเกี่ยวกับพนักงานจ้างมากำหนด เป็นประกาศหลักเกณฑ์และเงื่อนไข เกี่ยวกับพนักงานจ้าง พร้อมทั้งให้องค์การบริหารส่วนตำบลดำเนินการ จัดทำกรอบอัตรากำลังพนักงานจ้าง ๔ ปี

๑.๒ ประกาศคณะกรรมการพนักงานส่วนตำบลจังหวัดอุบลราชธานี ในการประชุมครั้งที่ ๖/๒๕๔๗ เมื่อวันที่ ๒๔ มิถุนายน ๒๕๔๗ คณะกรรมการพนักงานส่วนตำบลจังหวัดอุบลราชธานี ได้มีมติเห็นชอบกำหนดเป็นประกาศหลักเกณฑ์และเงื่อนไขเกี่ยวกับพนักงานจ้าง โดยให้มีผลบังคับใช้ตั้งแต่วันที่ ๑ กรกฎาคม ๒๕๔๗ เป็นต้นไป

๑.๓ คณะกรรมการพนักงานส่วนตำบลจังหวัดอุบลราชธานี (ก.อบต.จังหวัด) ได้มีมติเห็นชอบประกาศกำหนดมาตรฐานทั่วไปเกี่ยวกับพนักงานจ้าง โดยมีการกำหนดประเภทตำแหน่งของพนักงานจ้าง และกำหนดแนวทางให้องค์การบริหารส่วนตำบล จัดทำแผนอัตรากำลังพนักงานจ้างของ องค์การบริหารส่วนตำบล เพื่อเป็นกรอบในการกำหนดประเภทตำแหน่ง ชื่อตำแหน่ง ของพนักงานจ้างในองค์การบริหารส่วนตำบลโดยให้เสนอให้คณะกรรมการพนักงานส่วนตำบลจังหวัดอุบลราชธานี พิจารณาให้ความเห็นชอบ โดยได้กำหนดให้องค์การบริหารส่วนตำบล แต่งตั้ง คณะทำงานจัดทำแผนอัตรากำลัง พนักงานจ้าง ๔ ปี ซึ่งจะต้องวิเคราะห์อำนาจหน้าที่และภารกิจของ องค์การบริหารส่วนตำบล วิเคราะห์ความต้องการกำลังคน วิเคราะห์การวางแผนใช้กำลังคน จัดทำกรอบอัตรากำลังคน จัดทำกรอบอัตรากำลังพนักงานจ้าง ๔ ปี ในการกำหนดประเภทตำแหน่งพนักงานจ้างของ องค์การบริหารส่วนตำบล ตามแผนอัตรากำลังพนักงานจ้าง ๔ ปี โดยการพิจารณากำหนดประเภทตำแหน่งพนักงานจ้าง และลักษณะงานจะต้องคำนึงแผนอัตรากำลัง ๓ ปี ขององค์การบริหารส่วนตำบล ประกอบด้วย

๑.๔ จากหลักการและเหตุผลดังกล่าว องค์การบริหารส่วนตำบล จึงได้จัดทำแผนอัตรากำลังพนักงานจ้าง ๔ ปี สำหรับปีงบประมาณ พ.ศ.๒๕๕๖-๒๕๕๙ ขึ้น

## **๒. วัตถุประสงค์**

๒.๑ เพื่อให้องค์การบริหารส่วนตำบลโนนกาหลง มีโครงสร้างการแบ่งงานและระบบการจ้างพนักงานจ้างที่เหมาะสมไม่ซ้ำซ้อน อันจะเป็นการประหยัดงบประมาณรายจ่ายขององค์การบริหารส่วนตำบล

๒.๒ เพื่อให้องค์การบริหารส่วนตำบลโนนกาหลง มีการกำหนดประเภทตำแหน่ง พนักงานจ้างการจัดอัตรากำลังพนักงานจ้าง ให้สอดคล้องกับโครงสร้าง ขององค์การบริหารส่วนตำบล และเหมาะสมกับ

อำนาจหน้าที่ของ องค์การบริหารส่วนตำบล และตามพระราชบัญญัติกำหนดแผนและขั้นตอนการกระจายอำนาจให้องค์กรปกครองส่วนท้องถิ่น พ.ศ. ๒๕๔๒ และกฎหมายอื่นที่เกี่ยวข้อง

๒.๓ เพื่อให้คณะกรรมการพนักงานส่วนตำบล (ก.อบต.จังหวัด) สามารถตรวจสอบการกำหนดตำแหน่งประเภทตำแหน่ง และการสรรหาและเลือกสรรตำแหน่งพนักงานจ้างว่าถูกต้องเหมาะสมหรือไม่

๒.๔ เพื่อเป็นแนวทางในการดำเนินการวางแผน ใช้อัตรากำลังพนักงานจ้างโดยจะต้องคำนึงถึงแผนอัตรากำลัง ๓ ปี รวมถึงการพัฒนาบุคลากรขององค์กรปกครองส่วนท้องถิ่นเพื่อให้องค์กรปกครองส่วนท้องถิ่น องค์การบริหารส่วนตำบลโนนกาหลงให้เหมาะสม

๒.๕ เพื่อให้องค์การบริหารส่วนตำบล มีการวางแผนอัตรากำลัง ของบุคลากรในองค์การบริหารส่วนตำบล จัดสรรงบประมาณ การสรรหาและเลือกสรรพนักงานจ้างในการทำสัญญาจ้าง พนักงานจ้าง เพื่อให้การบริหารงานองค์การบริหารส่วนตำบลเกิดประโยชน์ต่อประชาชน เกิดผลสัมฤทธิ์ต่อภารกิจตามอำนาจหน้าที่ มีประสิทธิภาพ ความคุ้มค่า สามารถลดขั้นตอนการปฏิบัติงาน และมีการลดภารกิจและยุบเลิกประเภทตำแหน่งที่ไม่จำเป็น ในการปฏิบัติภารกิจสามารถตอบสนองความต้องการ ของประชาชนได้เป็นอย่างดี

๒.๖ เพื่อให้องค์กรปกครองส่วนท้องถิ่น มีการกำหนดตำแหน่งพนักงานจ้างที่สามารถตอบสนองการปฏิบัติงานของ องค์การบริหารส่วนตำบลที่มีความจำเป็นเร่งด่วนและตอบสนองนโยบาย ของรัฐบาลหรือมติของคณะรัฐมนตรี หรือนโยบายขององค์การบริหารส่วนตำบล

๒.๗ เพื่อให้องค์การบริหารส่วนตำบล ดำเนินการวางแผนการใช้อัตรากำลัง บุคลากรให้เหมาะสม การพัฒนาบุคลากรได้อย่างต่อเนื่องมีประสิทธิภาพ และสามารถควบคุมภาระค่าใช้จ่ายด้านการบริหารงานบุคคลขององค์การบริหารส่วนตำบล

### **๓. ขอบเขตและแนวทางในการจัดทำกรอบอัตรากำลัง พนักงานจ้าง ๔ ปี**

คณะกรรมการจัดทำกรอบอัตรากำลังขององค์การบริหารส่วนตำบลโนนกาหลง ซึ่งมีนายก องค์การบริหารส่วนตำบลโนนกาหลง เป็นประธาน ปลัดองค์การบริหารส่วนตำบล หัวหน้าสำนักงานปลัดหัวหน้า ส่วนการศึกษา ศาสนาและวัฒนธรรม หัวหน้าส่วนโยธา หัวหน้าส่วนการคลัง และบุคลากร เลขานุการ เป็นการ จัดทำแผนอัตรากำลังพนักงานจ้าง ๔ ปี โดยให้มีขอบเขตนี้อาครอบคลุมในเรื่องต่าง ๆ ดังต่อไปนี้

๓.๑ วิเคราะห์ภารกิจ อำนาจหน้าที่ความรับผิดชอบขององค์การบริหารส่วนตำบลโนนกาหลง ตามพระราชบัญญัติ(กฎหมายจัดตั้งองค์กรปกครองส่วนท้องถิ่นแต่ละประเภท) และตามพระราชบัญญัติกำหนด แผนและขั้นตอนการกระจายอำนาจให้องค์กรปกครองส่วนท้องถิ่น พ.ศ. 2542 ตลอดจนกฎหมายอื่น ให้สอดคล้อง กับแผนพัฒนา เศรษฐกิจและสังคมแห่งชาติ แผนพัฒนาจังหวัด แผนพัฒนาอำเภอ แผนพัฒนาตำบล นโยบาย ของรัฐบาล มติคณะรัฐมนตรี นโยบายขององค์การบริหารส่วนตำบลและสภาพปัญหาขององค์การบริหารส่วน ตำบล

๓.๒ นำโครงสร้างการแบ่งส่วนราชการภายในและการจัดระบบงาน เพื่อรองรับภารกิจตาม อำนาจหน้าที่ความรับผิดชอบ ให้สามารถแก้ปัญหาของจังหวัดอุบลราชธานี ได้อย่างมีประสิทธิภาพและตอบสนอง ความต้องการของประชาชน

๓.๓ กำหนดความต้องการพนักงานจ้างในองค์กรปกครองส่วนท้องถิ่นโดยให้หัวหน้าส่วนราชการ เข้ามามีส่วนร่วม เพื่อกำหนดความจำเป็นและความต้องการในการใช้พนักงานจ้างให้ตรงกับภารกิจและอำนาจหน้าที่ที่ต้องปฏิบัติอย่างแท้จริง และต้องคำนึงถึงโครงสร้างของส่วนราชการในองค์กรปกครองส่วนท้องถิ่น ประกอบการกำหนดประเภทตำแหน่งพนักงานจ้าง

๓.๔ กำหนดประเภทตำแหน่งของพนักงานจ้าง จำนวนตำแหน่งให้เหมาะสมกับภารกิจ อำนาจหน้าที่ ความรับผิดชอบ ปริมาณงานและคุณภาพของงานให้เหมาะสมกับโครงสร้างส่วนราชการขององค์การบริหารส่วนตำบลโนนกาหลง

๓.๕ จัดทำกรอบอัตรากำลังพนักงานจ้าง ๔ ปี (พ.ศ.๒๕๕๕-๒๕๕๖) โดยภารกิจค่าใช้จ่ายด้านการบริหารงานบุคคลต้องไม่เกินร้อยละสี่สิบของงบประมาณรายจ่ายตาม พระราชบัญญัติระเบียบบริหารงานบุคคลส่วนท้องถิ่น พ.ศ.๒๕๔๒

๓.๖ ให้พนักงานจ้างทุกคน ได้รับการพัฒนาความรู้ความสามารถอย่างน้อยปีละ ๑ ครั้ง

#### **๔. สภาพปัญหาของพื้นที่และความต้องการของประชาชน**

##### **๑. ปัญหาโครงสร้างพื้นฐาน**

- เส้นทางคมนาคมไม่สะดวก
- ปัญหาเกี่ยวกับไฟฟ้า กระแสไฟฟ้าตกในเวลาที่ใช้กระแสไฟฟ้าปริมาณมาก
- ปัญหาผิวจราจรขรุขระ
  - ปัญหาน้ำท่วมขัง ถนนดิน

##### **๒. ปัญหาด้านเศรษฐกิจ เช่น**

- ราคาผลผลิตทางการเกษตรตกต่ำ
- แหล่งน้ำเพื่อการเกษตร ในฤดูแล้งขาดแคลน
- รายได้และความเป็นอยู่ของประชากรในพื้นที่
- สินค้าโอท็อปไม่มีตลาดขาย

##### **๓. ปัญหาสาธารณสุข และการอนามัย**

- ปัญหาความปลอดภัยในชีวิตและทรัพย์สินของประชาชน
- จำนวนผู้ป่วยด้วยโรคตามฤดูกาลสูง เช่น โรค ฉี่หนู โรคไข้เลือดออก
  - ปัญหาด้านการศึกษา เช่น อาจไม่ครอบคลุมในทุกพื้นที่ ขาดแคลนวัสดุอุปกรณ์การเรียนการสอน หรือบุคลากรเป็นต้น
- ปัญหาเด็กติดยาเสพติด และขาดเรียน
- คนชรา ผู้พิการและผู้ด้อยโอกาสในสังคม ขาดการดูแลเอาใจใส่
- ขาดบุคลากรให้ความรู้เกี่ยวกับสุขภาพอนามัย

##### **๔. ด้านการเมือง – การบริหาร เช่น**

- ปัญหาการให้บริการและอำนวยความสะดวกในการติดต่อราชการไม่เพียงพอ
- ขาดการส่งเสริมและให้ความรู้ทางวิชาการ

- ความรู้ความเข้าใจของประชาชนในด้านการเมืองไม่เพียงพอ
- เครื่องมือเครื่องใช้ในสำนักงานไม่เพียงพอ
- บุคลากรอาจขาดประสิทธิภาพในการปฏิบัติงาน

**๕. ปัญหาน้ำกิน – น้ำใช้ เพื่อการเกษตร**

- การขาดแคลนน้ำสำหรับอุปโภค – บริโภคในฤดูแล้ง
- ระบบประปาหมู่บ้าน ไม่เพียงพอ

**๖. ปัญหาขาดความรู้เพื่อการปรับปรุงคุณภาพชีวิต**

- ปัญหาการขาดแหล่งข้อมูลข่าวสาร
- การขาดโอกาสในการศึกษาทั้งในและนอกระบบการศึกษา

**๗. ปัญหาทรัพยากรธรรมชาติและสิ่งแวดล้อม**

- ปัญหาน้ำจากเขื่อนท่วมที่นาและที่ทำการเกษตร
- น้ำในคลองส่งน้ำชลประทาน มีไม่เพียงพอในการทำการเกษตรนอกฤดูเพาะปลูก

**๘. ปัญหาการบริหาร และการจัดการขององค์การบริหารส่วนตำบล**

- ความเข้มแข็งขององค์กรภาคประชาชน
- บุคลากรภาคปฏิบัติไม่เพียงพอ
- บุคลากรขาดความรู้ความชำนาญ

**ความต้องการของประชาชน**

๑. ความต้องการด้านโครงสร้างพื้นฐาน
  - ๑.๑ ขุดลอกคลอง สร้างสะพาน คสล. วางท่อระบายน้ำ
  - ๑.๒ ติดตั้งโทรศัพท์สาธารณะให้เพียงพอทุกหมู่บ้าน
  - ๑.๓ ติดตั้งไฟฟ้าสาธารณะเพิ่มขึ้น
  - ๑.๔ ขยายเขตไฟฟ้าทุกหมู่บ้าน
๒. ความต้องการด้านการผลิต การตลาด รายได้ และการมีงานทำ
  - ๒.๑ จัดตั้งศูนย์ข้อมูลในการผลิตทางการเกษตร
  - ๒.๒ ฝึกอบรมความรู้ ด้านวิชาการ และการศึกษาดูงาน
  - ๒.๓ สนับสนุนเงินทุนพร้อมอุปกรณ์
  - ๒.๔ ให้ความรู้ทางด้านเทคโนโลยีที่ทันสมัย
๓. ความต้องการด้านสาธารณสุข และอนามัย
  - ๓.๑ ฝึกอบรมให้ความรู้ทางโภชนาการอนามัยแม่ และเด็ก
  - ๓.๓ ให้ความรู้ด้านสุขศึกษา
  - ๓.๔ ให้มีการป้องกันและแก้ไขปัญหาเสพติด กำจัดยุงลายและรณรงค์โรคพิษสุนัขบ้า
  - ๓.๕ องค์กรดูแลสุขภาพผู้สูงอายุ , เด็ก , สตรี และคนพิการ สงเคราะห์ผู้สูงอายุ
๔. ความต้องการด้านน้ำกิน – น้ำใช้เพื่อการเกษตร

- ๔.๑ ให้มีการขุดลอกคลองส่งน้ำ และกำจัดวัชพืช
- ๔.๒ ให้มีการขยายเขตประปาหมู่บ้านทุกหมู่บ้าน
- ๕. ความต้องการด้านความรู้ เพื่อการปรับปรุงคุณภาพชีวิต
  - ๕.๑ ฝึกอบรมให้ความรู้ด้านอาชีพ มีศูนย์ข้อมูล ห้องสมุดชุมชน
  - ๕.๒ ให้ความรู้ด้านการจัดการศึกษา ทั้งในและนอกระบบการศึกษา
  - ๕.๓ ให้ความรู้เกี่ยวกับการป้องกัน และแก้ไขปัญหาเสพติดต่าง ๆ
  - ๕.๔ ฟื้นฟูและส่งเสริมศิลปะ วัฒนธรรม และภูมิปัญญาท้องถิ่น
- ๖. ความต้องการด้านทรัพยากรธรรมชาติ
  - ๖.๑ รมรงค์ให้ความรู้ในการไม่ปล่อยน้ำเสียลงคลอง
  - ๖.๒ ฝึกอบรมจัดตั้งเยาวชนด้านการอนุรักษ์ทรัพยากรธรรมชาติและสิ่งแวดล้อม
  - ๖.๓ ขุดลอกคลองที่ตื้นเขิน และกำจัดวัชพืช
- ๗. ความต้องการด้านการบริหาร และจัดการขององค์การบริหารส่วนตำบล
  - ๗.๑ จัดประชุมประชาคมสร้างความเข้มแข็งให้กับองค์กรภาคประชาชน กลุ่มสตรี , กลุ่มอาสาอื่นๆ
  - ๗.๒ จัดหาบุคลากรให้เพียงพอในการปฏิบัติงาน

#### **๕. ภารกิจ อำนาจหน้าที่ขององค์การบริหารส่วนตำบล**

การพัฒนาท้องถิ่นขององค์การบริหารส่วนตำบลโนนกาหลง นั้นเป็นการสร้างความเข้มแข็งของชุมชนในการร่วมคิดร่วมแก้ไขปัญหาร่วมสร้าง ร่วมจัดทำส่งเสริมความเข้มแข็งของชุมชน ในเขตพื้นที่ขององค์การบริหารส่วนตำบลโนนกาหลง ให้มีส่วนร่วมในการพัฒนาท้องถิ่นในทุกด้าน การพัฒนาองค์การบริหารส่วนตำบลโนนกาหลง จะสมบูรณ์ได้จำเป็นต้องอาศัยความร่วมมือของชุมชน ในพื้นที่เกิดความตระหนักร่วมกันแก้ไขปัญห และความเข้าใจในแนวทางแก้ไขปัญหากันอย่างจริงจัง องค์การบริหารส่วนตำบลโนนกาหลง ยังเน้นให้คนเป็นศูนย์กลางของการพัฒนาในทุกกลุ่มทุกวัยของประชากร นอกจากนั้นยังได้ เน้นการส่งเสริมและสนับสนุนให้การศึกษาเด็กก่อนวัยเรียน และพัฒนาเยาวชนให้พร้อมที่จะเป็นบุคลากรที่มีคุณภาพโดยยึดกรอบแนวทางในการจัดระเบียบการศึกษา ส่วนด้านพัฒนาอาชีพนั้น จะเน้นพัฒนาเศรษฐกิจชุมชนพึ่งตนเองในท้องถิ่น และยังให้จัดตั้งเศรษฐกิจแบบพอเพียงโดยส่วนรวม

การวิเคราะห์ภารกิจ อำนาจหน้าที่ขององค์การบริหารส่วนตำบล ตามพระราชบัญญัติสภาตำบล และองค์การบริหารส่วนตำบล พ.ศ. ๒๕๓๗ แก้ไขเพิ่มเติมจนถึง (ฉบับที่ 6) พ.ศ. 2552 และตามพระราชบัญญัติกำหนดแผนและขั้นตอนการกระจายอำนาจให้องค์กรปกครองส่วนท้องถิ่น พ.ศ. ๒๕๔๒ และรวม ทั้งกฎหมายอื่นของ อบต. เทคนิค SWOT เข้ามาช่วย ทั้งนี้เพื่อให้ทราบว่าองค์การบริหารส่วนตำบล มีอำนาจหน้าที่ที่จะเข้าไปดำเนินการแก้ไขปัญหาในเขตพื้นที่ให้ตรงกับความต้องการของประชาชนได้อย่างไร โดยวิเคราะห์จุดแข็ง จุดอ่อน โอกาส ภัยคุกคาม ในการดำเนินการตามภารกิจตามหลัก SWOT องค์การบริหารส่วนตำบลโนนกาหลง กำหนดวิธีการดำเนินการตามภารกิจสอดคล้องกับแผนพัฒนาเศรษฐกิจและสังคมแห่งชาติ แผนพัฒนาจังหวัด แผนพัฒนาอำเภอ แผนพัฒนาตำบล นโยบายของรัฐบาล และนโยบายของผู้บริหารท้องถิ่น ทั้งนี้สามารถวิเคราะห์ภารกิจ



ให้ตรงกับสภาพปัญหา โดยสามารถกำหนดแบ่งภารกิจได้เป็น ๗ ด้าน ซึ่งภารกิจดังกล่าวถูกกำหนดอยู่ในพระราชบัญญัติสภาพัฒนาการและองค์การบริหารส่วนตำบล พ.ศ. ๒๕๓๗ และแก้ไขตามพระราชบัญญัติกำหนดแผนและขั้นตอนการกระจายอำนาจให้องค์กรปกครองส่วนท้องถิ่น พ.ศ. ๒๕๔๒ ดังนี้

**๕.๑ ด้านโครงสร้างพื้นฐาน มีภารกิจที่เกี่ยวข้องดังนี้**

- ๑) จัดให้มีและบำรุงรักษาทางน้ำและทางบก
- ๒) ให้มีน้ำเพื่อการอุปโภค บริโภค และการเกษตร
- ๓) ให้มีและบำรุงการไฟฟ้าหรือแสงสว่างโดยวิธีอื่น
- ๔) ให้มีและบำรุงรักษาทางระบายน้ำ
- ๕) การสาธารณสุข โภค และการก่อสร้างอื่น ๆ
- ๖) การสาธารณสุข

**๕.๒ ด้านส่งเสริมคุณภาพชีวิต มีภารกิจที่เกี่ยวข้อง ดังนี้**

- ๑) ส่งเสริมการพัฒนาสตรี เด็ก เยาวชน ผู้สูงอายุ และผู้พิการ
- ๒) ป้องกันโรคและระงับโรคติดต่อ
- ๓) ให้มีและบำรุงสถานที่ประชุม การกีฬา การพักผ่อนหย่อนใจและสวนสาธารณะ
- ๔) การสังคมสงเคราะห์ และการพัฒนาคุณภาพชีวิตเด็ก สตรี คนชรา และผู้ด้อยโอกาส
- ๕) การปรับปรุงแหล่งชุมชนแออัดและการจัดการเกี่ยวกับที่อยู่อาศัย
- ๖) การส่งเสริมประชาธิปไตย ความเสมอภาค และสิทธิเสรีภาพของประชาชน
- ๗) การสาธารณสุข การอนามัยครอบครัวและการรักษาพยาบาล

**๕.๓ ด้านการจัดระเบียบชุมชน สังคม และการรักษาความสงบเรียบร้อย มีภารกิจ ที่เกี่ยวข้อง ดังนี้**

- ๑) การป้องกันและบรรเทาสาธารณภัย
- ๒) การคุ้มครองดูแลและรักษาทรัพย์สินอันเป็นสาธารณสมบัติของแผ่นดิน
- ๓) การผังเมือง จัดให้มีที่จอดรถ การรักษาความสะอาดและความเป็นระเบียบเรียบร้อยของบ้านเมือง

การควบคุมอาคาร

**๕.๔ ด้านการวางแผน การส่งเสริมการลงทุน พาณิชยกรรมและการท่องเที่ยว มีภารกิจที่เกี่ยวข้อง**

- ดังนี้**
- ๑) ส่งเสริมให้มีอุตสาหกรรมในครอบครัว
  - ๒) ให้มีและส่งเสริมกลุ่มเกษตรกร และกิจการสหกรณ์
  - ๓) บำรุงและส่งเสริมการประกอบอาชีพของราษฎร
  - ๔) ให้มีตลาด
  - ๕) การท่องเที่ยว กิจการเกี่ยวกับการพาณิชย์

**๕.๕ ด้านการบริหารจัดการและการอนุรักษ์ทรัพยากรธรรมชาติและสิ่งแวดล้อมมีภารกิจที่เกี่ยวข้อง**

**ดังนี้**

- ๑) คุ้มครอง ดูแล และบำรุงรักษาทรัพยากรธรรมชาติและสิ่งแวดล้อม

๒) รักษาความสะอาดของถนน ทางน้ำ ทางเดิน และที่สาธารณะรวมทั้งกำจัดขยะมูลฝอย และสิ่ง  
ปฏิกูล

๓) การจัดการสิ่งแวดล้อมและมลพิษต่างๆ

**๕.๖ ด้านการศาสนา ศิลปวัฒนธรรม จารีตประเพณี และภูมิปัญญาท้องถิ่น มีภารกิจที่เกี่ยวข้อง ดังนี้**

๑) บำรุงรักษาศิลปะ จารีตประเพณี ภูมิปัญญาท้องถิ่นและวัฒนธรรมอันดีของท้องถิ่น

๒) ส่งเสริมการศึกษา ศาสนา และวัฒนธรรม

๓) การจัดการศึกษา

๔) การส่งเสริมการกีฬา จารีตประเพณีและวัฒนธรรมอันดีงามของท้องถิ่น

**๕.๗ ด้านการบริหารจัดการและสนับสนุนการปฏิบัติภารกิจของส่วนราชการและองค์กรปกครองส่วน  
ท้องถิ่น**

๑) สนับสนุนสภาตำบลและองค์กรปกครองส่วนท้องถิ่นอื่นในการพัฒนาท้องถิ่น

๒) ปฏิบัติหน้าที่อื่นตามที่ทางราชการมอบหมายโดยจัดสรรงบประมาณหรือบุคลากรให้ตามความ  
จำเป็นและสมควร

๓) ส่งเสริมการมีส่วนร่วมของราษฎร ในการมีมาตรการป้องกัน

๔) การประสานและให้ความร่วมมือในการปฏิบัติหน้าที่ขององค์กรปกครองส่วนท้องถิ่น

การสร้างและบำรุงรักษาทางบกและทางน้ำที่เชื่อมต่อระหว่างองค์กรปกครองส่วนท้องถิ่นอื่น

ภารกิจ ๖ ด้าน ตามที่กฎหมายกำหนดให้ องค์การบริหารส่วนตำบลมีอำนาจหน้าที่และสามารถแก้ปัญหาของ  
องค์การบริหารส่วนตำบล ได้เป็นอย่างดีมีประสิทธิภาพและประสิทธิผล โดยคำนึงถึงความต้องการของประชาชน  
ในเขตพื้นที่ประกอบด้วย การดำเนินการขององค์การบริหารส่วนตำบล จะต้องสอดคล้องกับ แผนพัฒนาเศรษฐกิจ  
และสังคมแห่งชาติ แผนพัฒนาจังหวัด แผนพัฒนาอำเภอ แผนพัฒนาตำบล นโยบายของผู้บริหารขององค์การ  
บริหารส่วนตำบลเป็นสำคัญ

**๖. ภารกิจหลักและภารกิจรองที่องค์การบริหารส่วนตำบลจะดำเนินการ**

**ภารกิจหลัก**

๑. ด้านการปรับปรุงโครงสร้างพื้นฐาน

๒. ด้านการส่งเสริมคุณภาพชีวิต

๓. ด้านการจัดระเบียบชุมชน สังคม และการรักษาความสงบเรียบร้อย

๔. ด้านการอนุรักษ์ทรัพยากรธรรมชาติและสิ่งแวดล้อม

๕. ด้านการพัฒนาการเมืองและการบริหาร

๖. ด้านการส่งเสริมการศึกษา

๗. ด้านการป้องกันและบรรเทาสาธารณภัย

### ภารกิจรอง

- ๑ การฟื้นฟูวัฒนธรรมและส่งเสริมประเพณี
- ๒ การสนับสนุนและส่งเสริมศักยภาพกลุ่มอาชีพ
- ๓ การส่งเสริมการเกษตรและการประกอบอาชีพทางการเกษตร
- ๔ ด้านการวางแผน การส่งเสริมการลงทุน

### ๗. สรุปปัญหา และแนวทางในการกำหนดโครงสร้างส่วนราชการและกรอบอัตรากำลัง

องค์การบริหารส่วนตำบลโนนกาหลง ซึ่งคณะกรรมการกลางพนักงานส่วนตำบล (ก.อบต.) กำหนดให้เป็นขนาดกลาง โดยกำหนดโครงสร้างการแบ่งส่วนราชการออกเป็น ๔ ส่วน ได้แก่

-สำนักงานปลัดองค์การบริหารส่วนตำบล

- ส่วนการคลัง

- ส่วนโยธา

-ส่วนการศึกษา ศาสนาและวัฒนธรรม

กำหนดให้มีกรอบอัตรากำลัง ข้าราชการจำนวนทั้งสิ้น ๑๗ อัตรา ลูกจ้างประจำ จำนวน ๑ อัตรา พนักงานตามภารกิจ ๑๕ อัตรา โดยแยกเป็นส่วนสังกัดดังนี้

-สำนักงานปลัดองค์การบริหารส่วนตำบล จำนวน ๓ อัตรา

- ส่วนการคลัง จำนวน ๒ อัตรา

-ส่วนโยธา จำนวน ๒ อัตรา

-ส่วนการศึกษา ศาสนาและวัฒนธรรม จำนวน ๘ อัตรา

พนักงานจ้างทั่วไป จำนวน ๕ อัตรา กำหนดตำแหน่งสายงานไว้เพียง ๔ สายงาน ทำให้องค์การบริหารส่วนตำบลโนนกาหลง ไม่สามารถกำหนดตำแหน่งต่าง ๆ เพิ่มเติมได้ตามความจำเป็นที่จะต้องใช้บุคคลที่มีความรู้ความสามารถด้านอื่น ๆ นอกเหนือจากตำแหน่งที่กำหนดไว้ เพื่อให้แก้ไขปัญหาของประชาชนในเขตตำบลโนนกาหลง ดังนั้น จึงต้องมีการกำหนดโครงสร้างและกำหนดกรอบอัตรากำลังใหม่ขึ้น โดยให้สอดคล้องกับภารกิจและอำนาจหน้าที่ สามารถแก้ไขปัญหาขององค์การบริหารส่วนตำบลได้อย่างมีประสิทธิภาพ

๘. โครงสร้างการกำหนดส่วนราชการ

๘.๑ โครงสร้างตามแผนอัตรากำลังพนักงานส่วนตำบล

โครงสร้างตามแผนอัตรากำลังเดิม (๒๕๕๒-๒๕๕๔)	โครงสร้างตามแผนอัตรากำลังปัจจุบัน (๒๕๕๕-๒๕๕๗)	หมายเหตุ
<p><b>สำนักงานปลัด</b> หัวหน้าสำนักงานปลัด (นักบริหารงานทั่วไป ๖)</p> <p><b>๑.๑ งานบริหารทั่วไป</b></p> <ul style="list-style-type: none"><li>- งานสารบรรณ</li><li>-งานบริหารงานบุคคล</li><li>-งานเลือกตั้ง</li><li>-งานกิจการสภาองค์การบริหารส่วนตำบล</li><li>-งานตรวจสอบภายใน</li></ul> <p><b>๑.๒ งานนโยบายและแผน</b></p> <ul style="list-style-type: none"><li>-งานนโยบายและแผนพัฒนา</li><li>-งานวิชาการ</li><li>-งานสารสนเทศและระบบคอมพิวเตอร์</li><li>-งานงบประมาณ</li></ul> <p><b>๑.๓ งานกฎหมายและคดี</b></p> <ul style="list-style-type: none"><li>- งานกฎหมายและนิติกรรม</li><li>- งานดำเนินคดีและศาลปกครอง</li><li>- งานร้องเรียนร้องทุกข์และงานอุทธรณ์</li><li>- งานระเบียบและงานการคลัง</li><li>- งานข้อบัญญัติ อบต.</li></ul> <p><b>๑.๔ งานป้องกันและบรรเทาสาธารณภัย</b></p> <ul style="list-style-type: none"><li>- งานอำนวยความสะดวก</li><li>- งานป้องกัน</li><li>- งานช่วยเหลือฟื้นฟู</li></ul> <p><b>๑.๕ งานสวัสดิการและพัฒนาชุมชน</b></p> <ul style="list-style-type: none"><li>- งานสวัสดิการและพัฒนาชุมชน</li><li>- งานสวัสดิการเด็กและเยาวชน</li><li>- งานส่งเสริมอาชีพและพัฒนาสตรี</li></ul> <p><b>๑.๖ งานสังคมสงเคราะห์</b></p> <ul style="list-style-type: none"><li>- งานสวัสดิการและสังคมสงเคราะห์</li><li>- งานสงเคราะห์ เด็ก สตรี คนชรา และคนพิการ</li></ul> <p>ผู้ด้อยโอกาส</p> <ul style="list-style-type: none"><li>-งานพัฒนาคุณภาพชีวิตเด็ก สตรี คนชรา และผู้ประสบ</li></ul> <p>ปัญหาความยากจน</p> <ul style="list-style-type: none"><li>-งานปัญหาแรงงานในพื้นที่</li></ul>	<p><b>๑.สำนักงานปลัด</b> หัวหน้าสำนักงานปลัด (นักบริหารงานทั่วไป ๗)</p> <p><b>๑.๑ งานบริหารทั่วไป</b></p> <ul style="list-style-type: none"><li>- งานสารบรรณ</li><li>-งานบริหารงานบุคคล</li><li>-งานเลือกตั้ง</li><li>-งานกิจการสภาองค์การบริหารส่วนตำบล</li><li>-งานตรวจสอบภายใน</li><li>-งานอำนวยความสะดวกและข้อมูลข่าวสาร</li></ul> <p><b>๑.๒ งานนโยบายและแผน</b></p> <ul style="list-style-type: none"><li>-งานนโยบายและแผนพัฒนา</li><li>-งานวิชาการ</li><li>-งานสารสนเทศและระบบคอมพิวเตอร์</li><li>-งานงบประมาณ</li></ul> <p><b>๑.๓ งานกฎหมายและคดี</b></p> <ul style="list-style-type: none"><li>- งานกฎหมายและนิติกรรม</li><li>- งานดำเนินคดีและศาลปกครอง</li><li>- งานร้องเรียนร้องทุกข์และงานอุทธรณ์</li><li>- งานระเบียบและงานการคลัง</li><li>- งานข้อบัญญัติ อบต.</li></ul> <p><b>๑.๔ งานป้องกันและบรรเทาสาธารณภัย</b></p> <ul style="list-style-type: none"><li>- งานอำนวยความสะดวก</li><li>- งานป้องกัน</li><li>- งานช่วยเหลือฟื้นฟู</li></ul> <p><b>๑.๕ งานสวัสดิการและพัฒนาชุมชน</b></p> <ul style="list-style-type: none"><li>- งานสวัสดิการและพัฒนาชุมชน</li><li>- งานสวัสดิการเด็กและเยาวชน</li><li>- งานส่งเสริมอาชีพและพัฒนาสตรี</li></ul>	

โครงสร้างตามแผนอัตรากำลังเดิม (๒๕๕๒-๒๕๕๔)	โครงสร้างตามแผนอัตรากำลังปัจจุบัน (๒๕๕๕-๒๕๕๗)	หมายเหตุ
<p><b>๒.ส่วนการคลัง</b> หัวหน้าส่วนการคลัง (นักบริหารงานการคลัง ๖)</p> <p><b>๑.๑ งานการเงิน</b> - งานรับเงินเบิกจ่ายเงิน - งานจัดทำฎีกาเบิกจ่ายเงิน - งานเก็บรักษาเงิน</p> <p><b>๑.๒ งานบัญชี</b> -งานการบัญชี -งานทะเบียนคุมการเบิกจ่าย -งานงบการเงินและงบทดลอง</p> <p><b>๑.๓ งานพัฒนาและจัดเก็บรายได้</b> -งานภาษีอากร ค่าธรรมเนียม -งานพัฒนารายได้ -งานควบคุมกิจการค้าและค่าปรับ -งานทะเบียนควบคุมและเร่งรัดรายได้</p> <p><b>๑.๔ งานทะเบียนทรัพย์สินและพัสดุ</b> -งานพัสดุ -งานทะเบียนเบิกจ่ายวัสดุ ครุภัณฑ์ และยานพาหนะ</p>	<p><b>๒.กองคลัง</b> ผู้อำนวยการกองคลัง (นักบริหารงานการคลัง ๗)</p> <p><b>๑.๑ งานการเงิน</b> - งานรับเงินเบิกจ่ายเงิน - งานจัดทำฎีกาเบิกจ่ายเงิน - งานเก็บรักษาเงิน</p> <p><b>๑.๒ งานบัญชี</b> -งานการบัญชี -งานทะเบียนคุมการเบิกจ่าย -งานงบการเงินและงบทดลอง -งานแสดงฐานะการเงิน</p> <p><b>๑.๓ งานพัฒนาและจัดเก็บรายได้</b> -งานภาษีอากร ค่าธรรมเนียม -งานพัฒนารายได้ -งานควบคุมกิจการค้าและค่าปรับ -งานทะเบียนควบคุมและเร่งรัดรายได้ -งานทะเบียนทรัพย์สินแผนที่ภาษี</p> <p><b>๑.๔ งานทะเบียนทรัพย์สินและพัสดุ</b> -งานพัสดุ -งานทะเบียนเบิกจ่ายวัสดุ ครุภัณฑ์ และยานพาหนะ</p>	

<p style="text-align: center;">โครงสร้างตามแผนอัตรากำลังเดิม (๒๕๕๒-๒๕๕๔)</p>	<p style="text-align: center;">โครงสร้างตามแผนอัตรากำลังปัจจุบัน (๒๕๕๕-๒๕๕๗)</p>	<p style="text-align: center;">หมายเหตุ</p>
<p><b>๓.ส่วนโยธา</b> หัวหน้าส่วนโยธา (นักบริหารงานช่าง ๖)</p> <p><b>๓.๑ งานก่อสร้าง</b> -งานก่อสร้างและบูรณะถนน -งานก่อสร้างและบูรณะสะพานและโครงการพิเศษ -งานสาธารณูปโภค -งานบำรุงรักษาเครื่องจักรและยานพาหนะ</p> <p><b>๓.๒ งานออกแบบและควบคุมอาคาร</b> -งานสถาปัตยกรรมและมัณฑศิลป์ -งานวิศวกรรม -งานประเมินราคา -งานควบคุมก่อสร้างอาคาร -ฝ่ายบริการข้อมูลและออกแบบ -งานออกแบบ</p> <p><b>๔.ส่วนการศึกษา ศาสนา และวัฒนธรรม</b> (นักบริหารงานการศึกษา ๖)</p> <p><b>๔.๑ งานบริหารการศึกษา</b> - งานบริหารวิชาการ - งานจัดการศึกษา - งานนิเทศน์การศึกษา</p> <p><b>๔.๒ งานส่งเสริมการศึกษา ศาสนาและวัฒนธรรม</b> - งานการศึกษาและอบรบนอกระบบและส่งเสริมอาชีพ - งานกิจกรรมพัฒนาเด็กและเยาวชน -งานประเพณี ศาสนา และวัฒนธรรม</p>	<p><b>๓.ส่วนโยธา</b> นักบริหารงานการช่าง ๗</p> <p><b>๓.๑ งานก่อสร้าง</b> -งานก่อสร้างและบูรณะถนน -งานก่อสร้างและบูรณะสะพานและโครงการพิเศษ -งานสาธารณูปโภค -งานบำรุงรักษาเครื่องจักรและยานพาหนะ</p> <p><b>๓.๒ งานออกแบบและควบคุมอาคาร</b> -งานสถาปัตยกรรมและมัณฑศิลป์ -งานวิศวกรรม -งานประเมินราคา -งานควบคุมก่อสร้างอาคาร -ฝ่ายบริการข้อมูลและออกแบบ -งานออกแบบ</p> <p><b>๔.กองการศึกษา ศาสนา และวัฒนธรรม</b> (นักบริหารงานการศึกษา ๗)</p> <p><b>๔.๑ ฝ่ายบริหารงานการศึกษา</b> - งานการศึกษาขั้นพื้นฐาน - งานแผนงานและวิชาการ - งานการศึกษาและปฐมวัย - งานนิเทศน์และประกันคุณภาพการศึกษา - งานลูกเสือและยุวกาชาด</p> <p><b>๔.๒ ฝ่ายส่งเสริมการศึกษา ศาสนา และวัฒนธรรม</b> - งานการศึกษา นอกระบบและส่งเสริมอาชีพ - งานกิจกรรม พัฒนาเด็กและเยาวชน - งานประเพณี ศาสนา ศิลปะและวัฒนธรรม - งานกีฬาและสันตนาการ - งานบริหารทั่วไป</p>	

## ๘.๒ การวิเคราะห์ตำแหน่ง

องค์การบริหารส่วนตำบลโนนกาหลงได้วิเคราะห์ภารกิจหลักและภารกิจรอง ปริมาณงาน รวมทั้งโครงสร้างการกำหนดส่วนราชการ เพื่อประมาณการใช้อัตรากำลัง ของพนักงานจ้างในอนาคตในระยะเวลา ๔ ปีต่อไปข้างหน้า ว่าจะมีการใช้อัตรากำลังพนักงานจ้างจำนวนเท่าใด จึงจะเหมาะสมกับภารกิจ และปริมาณงาน และความคุ้มค่าต่อการใช้งบประมาณ ขององค์กรปกครองส่วนท้องถิ่นทั้งนี้ เพื่อให้การบริหารงานเป็นไปอย่างมีประสิทธิภาพ ประสิทธิผลและประโยชน์ต่อองค์กรปกครองส่วนท้องถิ่น เป็นไปอย่างมีคุณภาพ จึงกำหนดตำแหน่งพนักงานจ้าง ในกรอบอัตรากำลังพนักงานจ้าง ๔ ปี ในแต่ละส่วนราชการต่างๆ ดังต่อไปนี้

### ๑.สำนักงานปลัดองค์การบริหารส่วนตำบล

#### พนักงานจ้างตามภารกิจประเภทผู้มีคุณวุฒิ

๑.๑ ผู้ช่วยเจ้าหน้าที่วิเคราะห์นโยบายและแผน จำนวน ๑ อัตรာ

๑.๒ ผู้ช่วยนักพัฒนาชุมชน จำนวน ๑ อัตรာ

#### พนักงานจ้างตามภารกิจผู้มีทักษะ

๑.๔ พนักงานขับรถยนต์ จำนวน ๑ อัตรာ

#### พนักงานจ้างทั่วไป

๑.๕ นักการภารโรง จำนวน ๑ อัตรာ

๑.๖ คนงานทั่วไป จำนวน ๑ อัตรာ

รวมพนักงานจ้างสำนักปลัด ๕ อัตรာ

### ๒. ส่วนการคลัง

#### พนักงานจ้างตามภารกิจประเภทผู้มีคุณวุฒิ

๒.๑ ผู้ช่วยเจ้าพนักงานจัดเก็บรายได้ จำนวน ๑ อัตรာ

๒.๒ ผู้ช่วยเจ้าหน้าที่จัดเก็บรายได้ จำนวน ๑ อัตรာ

รวมพนักงานจ้างส่วนการคลัง ๒ อัตรာ

### ๓. ส่วนโยธา

#### พนักงานจ้างตามภารกิจประเภทผู้มีคุณวุฒิ

๓.๑ ผู้ช่วยเจ้าหน้าที่สำรวจ จำนวน ๑ อัตรာ

๓.๒ ผู้ช่วยช่างไฟฟ้า จำนวน ๑ อัตรာ

#### พนักงานจ้างทั่วไป

๓.๓ คนงานทั่วไป จำนวน ๒ อัตรာ

รวมพนักงานจ้างส่วนโยธา ๔ อัตรာ

### ๔. ส่วนการศึกษา ศาสนาและวัฒนธรรม

#### พนักงานจ้างตามภารกิจประเภทผู้มีคุณวุฒิ

๔.๑ ผู้ช่วยนักวิชาการศึกษา จำนวน ๑ อัตรာ

๔.๒ ผู้ช่วยครูผู้ดูแลเด็ก จำนวน ๗ อัตรာ

#### พนักงานจ้างทั่วไป

๔.๔ คนงานทั่วไป จำนวน ๑ อัตรာ

รวมพนักงานจ้างส่วนการศึกษา ศาสนาและวัฒนธรรม ๘ อัตรာ

**กรอบอัตรากำลังพนักงานจ้าง 4 ปี ระหว่างปี พ.ศ. 2556-2559**

ลำดับที่	ส่วนราชการ	กรอบ อัตรากำลัง เดิม	อัตราตำแหน่งที่คาดว่าจะต้องใช้ ในช่วงระยะเวลา 4 ปี ข้างหน้า				เพิ่ม/ลด				หมายเหตุ	
			2556	2557	2558	2559	2556	2557	2558	2559		
	<b>สำนักงานปลัด</b>											
	<u>พนักงานจ้างตามภารกิจ</u> <u>ประเภทผู้มีคุณวุฒิ</u>											
1	ผู้ช่วยเจ้าหน้าที่วิเคราะห์ฯ	1	1	1	1	1	-	-	-	-		
2	ผู้ช่วยนักพัฒนาชุมชน	1	1	1	1	1	-	-	-	-		
	<u>พนักงานจ้างตามภารกิจ</u> <u>ประเภทผู้มีทักษะ</u>											
3	พนักงานขับรถยนต์	1	1	1	1	1	-	-	-	-		
	<u>พนักงานจ้างทั่วไป</u>											
4	นักการภารโรง	1	1	1	1	1	-	-	-	-		
5	คนงานทั่วไป	1	1	1	1	1	-	-	-	-		
	<b>รวม</b>	5	5	5	5	5	-	-	-	-		
	<b>ส่วนการคลัง</b>											
	<u>พนักงานจ้างตามภารกิจ</u> <u>ประเภทผู้มีคุณวุฒิ</u>											
1	ผู้ช่วยเจ้าหน้าที่จัดเก็บ รายได้	1	1	1	1	1	-	-	-	-		
2	ผู้ช่วยเจ้าหน้าที่พัสดุ	1	1	1	1	1	-	-	-	-		
	<b>รวม</b>	2	2	2	2	2	-	-	-	-		
	<b>ส่วนโยธา</b>											
	<u>พนักงานจ้างตามภารกิจ</u> <u>ประเภทผู้มีคุณวุฒิ</u>											
1	ผู้ช่วยนายช่างสำรวจ	1	1	1	1	1	-	-	-	-		
2	ผู้ช่วยนายช่างไฟฟ้า	1	1	1	1	1	-	-	-	-		
	<u>พนักงานจ้างทั่วไป</u>											
3	คนงานทั่วไป (สูบน้ำ)	2	2	2	2	2	-	-	-	-		
	<b>รวม</b>	4	4	4	4	4	-	-	-	-		



ลำดับที่	ส่วนราชการ	กรอบ อัตรา กำลัง เดิม	อัตราตำแหน่งที่คาดว่าจะต้องใช้ ในช่วงระยะเวลา 4 ปี ข้างหน้า				เพิ่ม/ลด				หมายเหตุ	
			2556	2557	2558	2559	2556	2557	2558	2559		
	<u>ส่วนการศึกษา ศาสนา และวัฒนธรรม</u>											
	<u>พนักงานจ้างตามภารกิจ ประเภทผู้มีคุณวุฒิ</u>											
1	ผู้ช่วยนักวิชาการศึกษา	1	1	1	1	1	-	-	-	-		
2	ผู้ช่วยครูผู้ดูแลเด็ก	7	7	7	7	7	-	-	-	-		
	<u>พนักงานจ้างทั่วไป</u>											
3	คนงานทั่วไป	1	1	1	1	1	-	-	-	-		
	รวม	9	9	9	9	9	-	-	-	-		

สรุปกรอบอัตรากำลังพนักงานจ้าง 4 ปี (พ.ศ. 2556-2559)

องค์การบริหารส่วนตำบลโนนกาหลง

ลำดับที่	ส่วนราชการ	กรอบ อัตรา กำลัง เดิม	อัตราตำแหน่งที่คาดว่าจะต้องใช้ ในช่วงระยะเวลา 4 ปี ข้างหน้า				เพิ่ม/ลด				หมายเหตุ
			2556	2557	2558	2559	2556	2557	2558	2559	
1	สำนักปลัด	5	5	5	5	5	-	-	-	-	
2	ส่วนการคลัง	2	2	2	2	2	-	-	-	-	
3	ส่วนโยธา	4	4	4	4	4	-	-	-	-	
4	ส่วนการศึกษา ศาสนา และวัฒนธรรม	9	9	9	9	9	-	-	-	-	
	รวม	20	20	20	20	20	-	-	-	-	

**๙. ภาระค่าใช้จ่ายเกี่ยวกับอัตราค่าตอบแทน (ค่าจ้าง) และประโยชน์ตอบแทนอื่น**

๑. **สำนักงานปลัด** องค์การบริหารส่วนตำบล มีอัตราพนักงานจ้าง ปัจจุบันจำนวน 5 ตำแหน่ง 5 อัตรา ดังนี้

ที่	ตำแหน่ง	จำนวน (คน)	อัตรา ค่าตอบแทน	รวม (บาท)	ขั้นที่เพิ่มในแต่ละปี			
					2556	2557	2558	2559
1	ผู้ช่วยเจ้าหน้าที่วิเคราะห์ฯ	1	9,140	109,680	70,320	10,800	11,520	12,240
2	ผู้ช่วยนักพัฒนาชุมชน	1	8,340	100,080	79,920	10,800	11,520	12,240
3	พนักงานขับรถยนต์	1	6,050	72,600	35,400	6,480	6,960	7,320
4	นักการภารโรง	1	5,340	64,080	43,920	6,480	6,960	7,320
5	คนงานทั่วไป	1	5,340	64,080	43,920	6,480	6,960	7,320

๒. **ส่วนการคลัง** มีอัตรากำลังพนักงานจ้าง ปัจจุบันจำนวน 2 ตำแหน่ง 2 อัตรา ดังนี้

ที่	ตำแหน่ง	จำนวน (คน)	อัตรา ค่าตอบแทน	รวม (บาท)	ขั้นที่เพิ่มในแต่ละปี			
					2556	2557	2558	2559
1	ผู้ช่วยเจ้าหน้าที่จัดเก็บ รายได้	1	7,050	84,600	23,400	6,480	6,960	7,320
2	ผู้ช่วยเจ้าหน้าที่พัสดุ	1	6,530	78,360	29,640	6,480	6,960	7,320

๓. **ส่วนโยธา** มีอัตรากำลังพนักงานจ้าง ปัจจุบันจำนวน 3 ตำแหน่ง 4 อัตรา ดังนี้

ที่	ตำแหน่ง	จำนวน (คน)	อัตรา ค่าตอบแทน	รวม (บาท)	ขั้นที่เพิ่มในแต่ละปี			
					2556	2557	2558	2559
1	ผู้ช่วยช่างสำรวจ	1	6,530	78,360	29,640	6,480	6,960	7,320
2	ผู้ช่วยช่างไฟฟ้า	1	6,530	78,360	29,640	6,480	6,960	7,320
3	คนงานทั่วไป(สูบน้ำ)	2	5,340	128,160	87,840	12,960	13,920	14,640

๔. ส่วนการศึกษา ศาสนา และวัฒนธรรม มีอัตรากำลังพนักงานจ้าง ปัจจุบันจำนวน 9 อัตรา มีดังนี้

ที่	ตำแหน่ง	จำนวน (คน)	อัตรา ค่าตอบแทน	รวม (บาท)	ชั้นที่เพิ่มในแต่ละปี			
					2556	2557	2558	2559
1	ผู้ช่วยนักวิชาการศึกษา	1	9,140	109,680	70,320	10,800	11,520	12,240
2	ผู้ช่วยครูผู้ดูแลเด็ก	7	6,050	508,200	247,800	45,360	48,720	51,240
3	คณงานทั่วไป	1	5,340	64,080	43,920	6,480	6,960	7,320



ที่	ชื่อสายงาน	จำนวนที่มีอยู่ปัจจุบัน		อัตรากำลังพนักงานจ้าง เพิ่ม/ลด				ภาระค่าใช้จ่ายที่เพิ่มขึ้น (2)				ค่าใช้จ่ายรวม (3)				หมายเหตุ
		จำนวน (คน)	เงิน ค่าตอบแทน (บาท) (1)	255 6	2557	2558	2559	2556	2557	2558	2559	2556	2557	2558	2559	
	<u>ส่วนโยธา</u> พนักงานจ้างตามภารกิจ (มี คุณวุฒิ)															
8	ผู้ช่วยช่างโยธา	1	78,360	-	-	-	-	29,640	6,480	6,960	7,320	108,000	114,480	121,440	128,760	
9	ผู้ช่วยช่างไฟฟ้า	1	78,360	-	-	-	-	29,640	6,480	6,960	7,320	108,000	114,480	121,440	128,760	
	<u>พนักงานจ้างทั่วไป</u>															
10	พนักงานสูบน้ำ	2	128,160	-	-	-	-	87,840	12,960	13,920	14,640	216,000	216,000	216,000	216,000	
	<u>ส่วนการศึกษา ศาสนาและ วัฒนธรรม</u> พนักงานจ้างตามภารกิจ (มี คุณวุฒิ)															
11	ผู้ช่วยนักวิชาการศึกษา	1	109,680	-	-	-	-	70,320	10,800	11,520	12,240	180,000	190,800	202,320	214,560	
12	ผู้ช่วยครูผู้ดูแลเด็ก	7														
	<u>พนักงานจ้างทั่วไป</u>			-	-	-	-									
14	คนงานทั่วไป	1	64,080		-	-	-	43,920	6,480	6,960	7,320	108,000	108,000	108,000	108,000	
(4)	รวม	๒๐	1,668,480					587,880	97,200	104,160	109,920	1,620,000	1,684,800	1,754,160	1,827,480	
(5)	ประมาณการประโยชน์ตอบแทนอื่น 20 %											500,992	529,344	559,920	592,152	
(6)	เงินเดือน/สิทธิประโยชน์ของข้าราชการตามแผนอัตรากำลัง 3 ปี											4,312,746	4,361,418	4,623,103	4,900,489	
(7)	รวมเป็นค่าใช้จ่ายบุคคลทั้งสิ้น											6,433,738	6,575,562	6,937,183	7,320,121	
(8)	คิดร้อยละ 40 ของงบประมาณรายจ่าย											35.49	32.98	31.63	30.34	

$$1. \text{ เงินรายได้ปีงบประมาณ 2556} = \text{รายได้ } 10,378,477 + \text{เงินอุดหนุนทั่วไป } 7,518,775 = 18,127,675$$

$$2. \text{ เงินรายได้ปีงบประมาณ 2557} = \frac{(18,127,675 \times 10)}{100} + 18,127,675 = 19,940,443$$

$$3. \text{ เงินรายได้ปีงบประมาณ 2558} = \frac{(18,127,675 \times 10)}{100} + 18,127,675 = 21,934,487$$

$$4. \text{ เงินรายได้ปีงบประมาณ 2559} = \frac{(18,127,675 \times 10)}{100} + 18,127,675 = 24,127,936$$

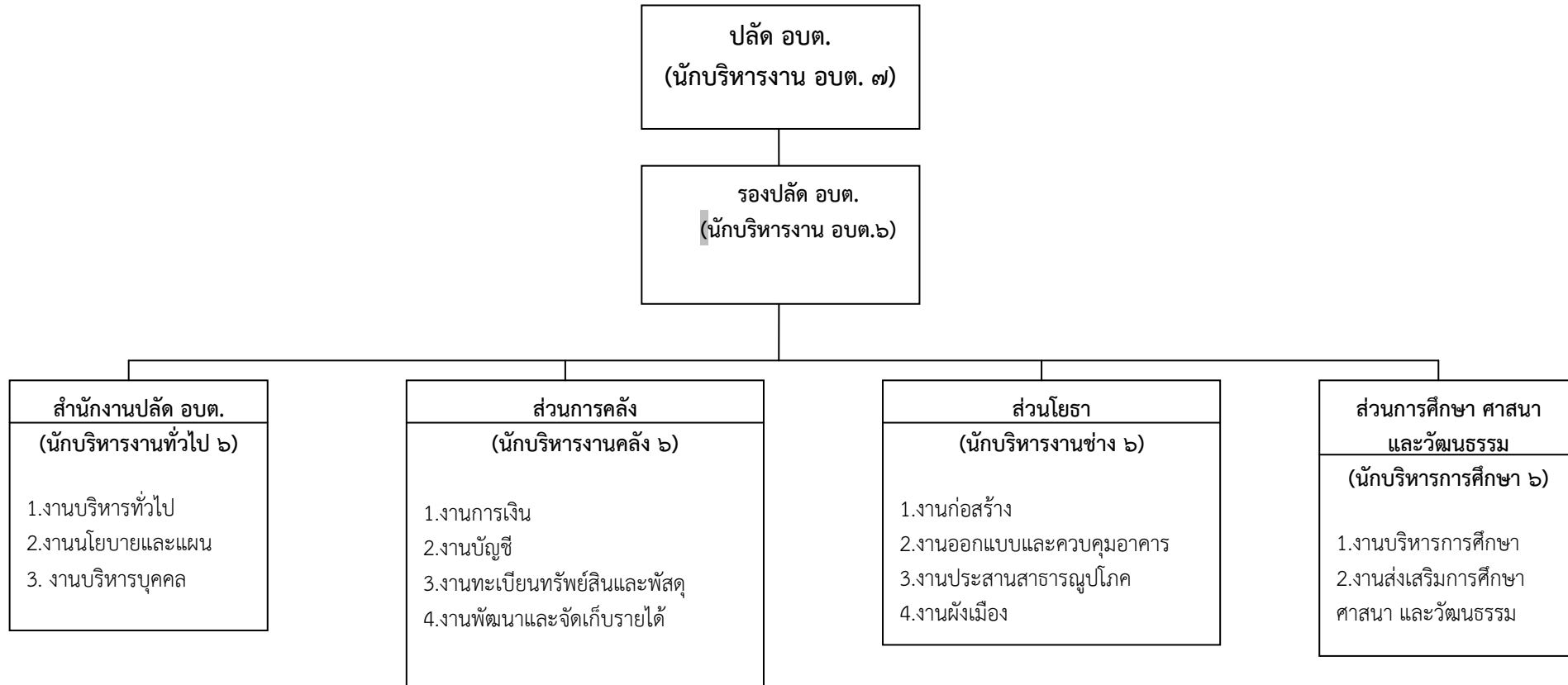
$$\text{ค่าใช้จ่ายปีงบประมาณ 2556} = \frac{\text{ค่าใช้จ่ายรวม} + \text{เงินเดือน/สิทธิประโยชน์ตามแผนอัตราค่าจ้าง 3 ปี} + \text{ประโยชน์ตอบแทนอื่น}}{\text{รายจ่ายประจำปี 2556}} \times 100 = \frac{6,433,738}{18,127,675} \times 100 = 35.49$$

$$\text{ค่าใช้จ่ายปีงบประมาณ 2557} = \frac{\text{ค่าใช้จ่ายรวม} + \text{เงินเดือน/สิทธิประโยชน์ตามแผนอัตราค่าจ้าง 3 ปี} + \text{ประโยชน์ตอบแทนอื่น}}{\text{รายจ่ายประจำปี 2557}} \times 100 = \frac{6,575,562}{19,940,443} \times 100 = 33.98$$

$$\text{ค่าใช้จ่ายปีงบประมาณ 2558} = \frac{\text{ค่าใช้จ่ายรวม} + \text{เงินเดือน/สิทธิประโยชน์ตามแผนอัตราค่าจ้าง 3 ปี} + \text{ประโยชน์ตอบแทนอื่น}}{\text{รายจ่ายประจำปี 2558}} \times 100 = \frac{6,937,183}{21,934,487} \times 100 = 31.63$$

$$\text{ค่าใช้จ่ายปีงบประมาณ 2559} = \frac{\text{ค่าใช้จ่ายรวม} + \text{เงินเดือน/สิทธิประโยชน์ตามแผนอัตราค่าจ้าง 3 ปี} + \text{ประโยชน์ตอบแทนอื่น}}{\text{รายจ่ายประจำปี 2559}} \times 100 = \frac{7,320,121}{24,127,936} \times 100 = 30.34$$

๑๐. แผนภูมิโครงสร้างการแบ่งส่วนราชการขององค์การบริหารส่วนตำบล



สำนักงานปลัดงานอบต.  
(นักบริหารงานทั่วไป 6)

งานบริหารทั่วไป

- ผู้ช่วยนักพัฒนาชุมชน (ตามภารกิจ ๑)
- พนักงานขับรถยนต์ (ตามภารกิจ ๑)
- คนงานทั่วไป (ทั่วไป ๑) (ตามภารกิจ ๑)
- นักการภารโรง (ทั่วไป ๑)

งานนโยบายและแผน

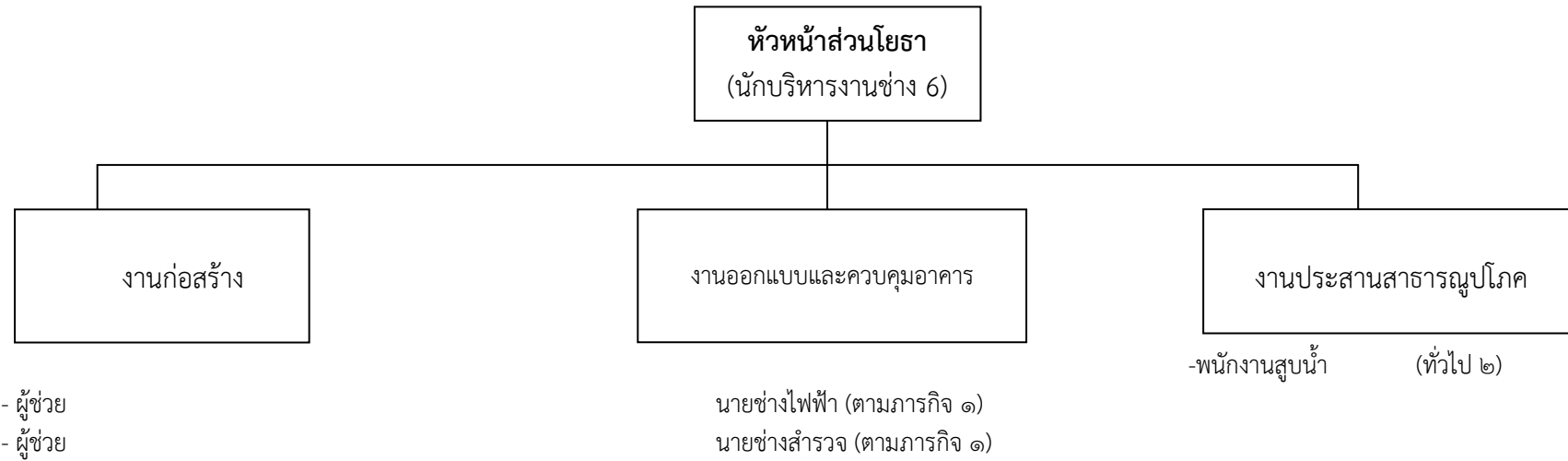
- ผู้ช่วยเจ้าหน้าที่วิเคราะห์นโยบายและแผน

ฝ่ายป้องกันและบรรเทาสาธารณภัย

ประเภท	พนักงานเชี่ยวชาญพิเศษ	พนักงานจ้างตามภารกิจ(คุณวุฒิ)	พนักงานจ้างตามภารกิจ(ทักษะ)	พนักงานจ้างทั่วไป
จำนวน	-	๒	๑	๒

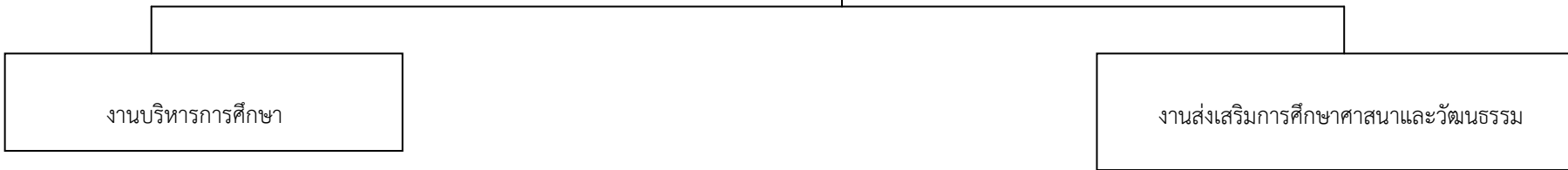






ประเภท	พนักงานเชี่ยวชาญพิเศษ	พนักงานจ้างตามภารกิจ(คุณวุฒิ)	พนักงานจ้างตามภารกิจ(ทักษะ)	พนักงานจ้างทั่วไป
จำนวน	-	-	๒	๒

ส่วนการศึกษา  
ศาสนาและวัฒนธรรม  
(นักบริหารการศึกษา 6)



- ผู้ช่วยนักวิชาการการศึกษา (ตามภารกิจ ๑)
- ผู้ช่วยครูผู้ดูแลเด็ก (ตามภารกิจ ๗)
- ลูกจ้างทั่วไป (ปฏิบัติหน้าที่ดูแลเด็กเล็ก ๑)

ประเภท	พนักงานเชี่ยวชาญพิเศษ	พนักงานจ้างตามภารกิจ(คุณวุฒิ)	พนักงานจ้างตามภารกิจ(ทักษะ)	พนักงานจ้างทั่วไป
จำนวน	-	๑	๗	๑

## ๑๑. บัญชีแสดงจัดคนลงสู่ตำแหน่งและการกำหนดเลขที่ตำแหน่งในส่วนราชการ

ลำดับ ที่	ชื่อ-สกุล	คุณวุฒิการศึกษา	กรอบอัตรากำลังพนักงานจ้าง		อัตรา ค่าตอบแทน	หมาย เหตุ
			ชื่อตำแหน่ง	ประเภทพนักงานจ้าง		
<b>สำนักงานปลัด</b>						
๑	นายทินกร พุ่มจันทร์	รป.บ. (รัฐประศาสนศาสตร์)	ผู้ช่วยเจ้าหน้าที่วิเคราะห์	ตามภารกิจ (ผู้มีคุณวุฒิ)	๙,๑๔๐	
๒	น.ส. ภาณีศม์ ประจันทอน	ศศบ. (การพัฒนาชุมชน)	ผู้ช่วยนักพัฒนาชุมชน	ตามภารกิจ (ผู้มีคุณวุฒิ)	๘,๓๔๐	
๓	นายทศพร บัวใหญ่	ม.๖	พนักงานขับรถ	ตามภารกิจ (ผู้มีทักษะ)	๖,๐๕๐	
๔	นายประสานชัย สารี	ม.๖	นักการภารโรง	ทั่วไป	๕,๓๔๐	
๕	น.ส.ปิยะธิดา เหลากลม	ม.๖	คนงานทั่วไป	ทั่วไป	๕,๓๔๐	
<b>ส่วนการคลัง</b>						
๖	น.ส. จิราวรรณ ทงมี	ปวส. (การบัญชี)	ผู้ช่วยเจ้าหน้าที่เก็บรายได้	ตามภารกิจ (ผู้มีทักษะ)	๗,๐๕๐	
๗	น.ส.บังอร คำสิงห์	ปวช.	ผู้ช่วยเจ้าหน้าที่พัสดุ	ตามภารกิจ (ผู้มีทักษะ)	๖,๕๓๐	
<b>ส่วนโยธา</b>						
๘	นายภาณุวัฒน์ แก่นจันทร์	ปวช. (ช่างไฟฟ้า)	ผู้ช่วยช่างไฟฟ้า	ตามภารกิจ (ผู้มีทักษะ)	๖,๕๓๐	
๙	นายชาญชัย บุญราม	ปวส. (ช่างสำรวจ)	ผู้ช่วยช่างสำรวจ	ตามภารกิจ (ผู้มีทักษะ)	๖,๕๓๐	
๑๐	นายวีระศักดิ์ จันทะเกษ	ปวส.	พนักงานสูบน้ำ	ทั่วไป	๕,๓๔๐	
๑๑	นายสมศักดิ์ นนทศิริ	ม.๖	พนักงานสูบน้ำ	ทั่วไป	๕,๓๔๐	

ลำดับ ที่	ชื่อ-สกุล	คุณวุฒิการศึกษา	กรอบอัตรากำลังพนักงานจ้าง		อัตรา ค่าตอบแทน	หมาย เหตุ
			ชื่อตำแหน่ง	ประเภทพนักงานจ้าง		
ส่วนการศึกษา ศาสนา และวัฒนธรรม						
๑๒	น.ส. สุจิตราพร กาเผือก	ค.บ. (การประเมินผลการศึกษา)	ผู้ช่วยนักวิชานักวิชาการศึกษา	ตามภารกิจ (ผู้มีคุณวุฒิ)	๙,๑๔๐	
๑๓	นางสุนีย์ หยงสิทธิ์	ปวส.	ผู้ช่วยครูผู้ดูแลเด็ก	ตามภารกิจ (ผู้มีทักษะ)	๗,๖๔๐	
๑๔	น.ส. ศรันย์ภัทร เวียงนนท์	ปวช.	ผู้ช่วยครูผู้ดูแลเด็ก	ตามภารกิจ (ผู้มีทักษะ)	๗,๐๕๐	
๑๕	นางรจนา เรือนเจริญ	ปวส.	ผู้ช่วยครูผู้ดูแลเด็ก	ตามภารกิจ (ผู้มีทักษะ)	๗,๐๕๐	
๑๖	นางวันทา ถนอมจิตร	คบ. (การศึกษาปฐมวัย)	ผู้ช่วยครูผู้ดูแลเด็ก	ตามภารกิจ (ผู้มีทักษะ)	๖,๗๙๐	
๑๗	นางพิสมัย บุญเจือ	ปวส.	ผู้ช่วยครูผู้ดูแลเด็ก	ตามภารกิจ (ผู้มีทักษะ)	๖,๕๓๐	
๑๘	น.ส.รำไพ หงษ์ลอย	ศศ.บ. (นาฏศิลป์และการละคร)	ผู้ช่วยครูผู้ดูแลเด็ก	ตามภารกิจ (ผู้มีทักษะ)	๖,๕๓๐	
๑๙	น.ส. สมพร กองรัตน์	ม.๖	ผู้ช่วยครูผู้ดูแลเด็ก	ตามภารกิจ (ผู้มีทักษะ)	๖,๗๙๐	
๒๐	น.ส. รัญญาณี พลจันทร์	ปวส.	คนงานทั่วไป (ปฏิบัติหน้าที่ดูแลเด็กเล็ก)	ทั่วไป	๕,๓๔๐	

## **๑๒. แนวทางการพัฒนาพนักงานจ้าง**

องค์การบริหารส่วนตำบลโนนกาหลง ได้กำหนดแนวทางการพัฒนาพนักงานจ้างทุกคน เพื่อเพิ่มพูนความรู้ ทักษะทัศนคติที่ดี มีคุณธรรมและจริยธรรม อันจะทำให้การปฏิบัติหน้าที่ของพนักงานจ้าง เป็นไปอย่างมีประสิทธิภาพ และประสิทธิผล โดยในช่วงระยะเวลาตามแผนอัตรากำลังพนักงานจ้าง 4 ปี ดังนี้

### **แนวทางการพัฒนา**

- ๑ ความรู้พื้นฐานในการปฏิบัติราชการ
- ๒ การพัฒนาเกี่ยวกับงานในหน้าที่รับผิดชอบ
- ๓ ความรู้และทักษะงานในแต่ละตำแหน่ง
- ๔ ด้านการบริหาร
- ๕ ด้านคุณธรรม และจริยธรรม

### **วิธีการพัฒนา**

องค์การบริหารส่วนตำบลโนนกาหลง จะดำเนินการหรือมอบหมายหรือส่งบุคลากรเข้าร่วม หรือดำเนินการร่วมกับส่วนราชการต้นสังกัดหรือหน่วยงานอื่น โดยการพัฒนาวิธีการใด วิธีการหนึ่ง หรือหลายวิธีตามความจำเป็นและเหมาะสม ดังนี้

- ๑ การปฐมนิเทศ
- ๒ การฝึกอบรม
- ๓ การศึกษาหรือดูงาน
- ๔ การประชุมเชิงปฏิบัติการ หรือการสัมมนา
- ๕ การสอนงาน การให้คำปรึกษาหรือวิธีการอื่นที่เหมาะสม

ทั้งนี้ระยะเวลาดำเนินการพัฒนา จะกำหนดให้เหมาะสมกับกลุ่มเป้าหมายที่เข้ารับ การพัฒนาวิธีการพัฒนา และการพัฒนาแต่ละด้าน

### **การติดตามและการประเมินผลการพัฒนา**

องค์การบริหารส่วนตำบลจะมีระบบ การตรวจสอบติดตาม และประเมินผลการพัฒนาพนักงาน จ้าง เพื่อให้ทราบถึงความสำเร็จของการพัฒนาความรู้ ความสามารถในการปฏิบัติงาน และผลการปฏิบัติงานของผู้เข้ารับ การพัฒนา ภายใต้งบประมาณในการดำเนินการพัฒนาดำเนินการพัฒนาขององค์การบริหารส่วนตำบลที่ได้จัดสรร งบประมาณสำหรับการพัฒนาพนักงานจ้างอย่างชัดเจน แน่นนอนเพื่อให้การพัฒนาเป็นไปอย่างมีประสิทธิภาพ

**๑๓. ประกาศคุณธรรมจริยธรรมของพนักงานจ้าง**

องค์การบริหารส่วนตำบลโนนกาหลง ได้ประกาศคุณธรรม จริยธรรมพนักงานจ้างองค์การบริหาร ส่วน  
ตำบลโดยยึดเป็นแนวทางปฏิบัติดังนี้

๑. พนักงานจ้าง ต้องปฏิบัติงานด้วยความตั้งใจ มุ่งมั่น มีความซื่อสัตย์ สุจริต โปร่งใส สามารถตรวจสอบได้
๒. พนักงานจ้าง จะพึงปฏิบัติหน้าที่ราชการด้วยความอดุสาหะ เอาใจใส่ ระมัดระวัง รักษาประโยชน์ของ  
ทางราชการอย่างเต็มกำลังความสามารถ
๓. พนักงานจ้าง จะพึงปฏิบัติตนต่อ ผู้ร่วมงาน ด้วยความสุภาพเรียบร้อย รักษาความสามัคคี และไม่  
กระทำการอย่างใดที่เป็นการกลั่นแกล้งกัน
๔. พนักงานจ้าง จะพึงต้อนรับ ให้ความสะดวก ให้ความเป็นธรรม และให้การสงเคราะห์ แก่ ประชาชนผู้  
มาติดต่อราชการเกี่ยวกับหน้าที่ของตน โดยไม่ชักช้าและด้วยความสุภาพเรียบร้อย ไม่ดูหมิ่น เหยียดหยาม กดขี่  
หรือข่มเหง ประชาชน ผู้มาติดต่อราชการ
๕. พนักงานจ้าง พึงปฏิบัติหน้าที่โดยยึดผลสัมฤทธิ์ของงานอย่างคุ้มค่า
๖. พนักงานจ้าง พึงพัฒนาทักษะ ความรู้ ความสามารถ และตนเองให้ทันสมัยอยู่เสมอ

\*\*\*\*\*